



**MAIRIE DE  
SAINT-POURCAIN-SUR-SIOULE**

**Bilan d'activités 2015**

## **Camping de La Ronde**

### **Rappel de l'historique :**

2009 : gestion en régie directe – sans activités annexe

2010 : DSP simplifiée : gérant : M et Mme VALENTIN

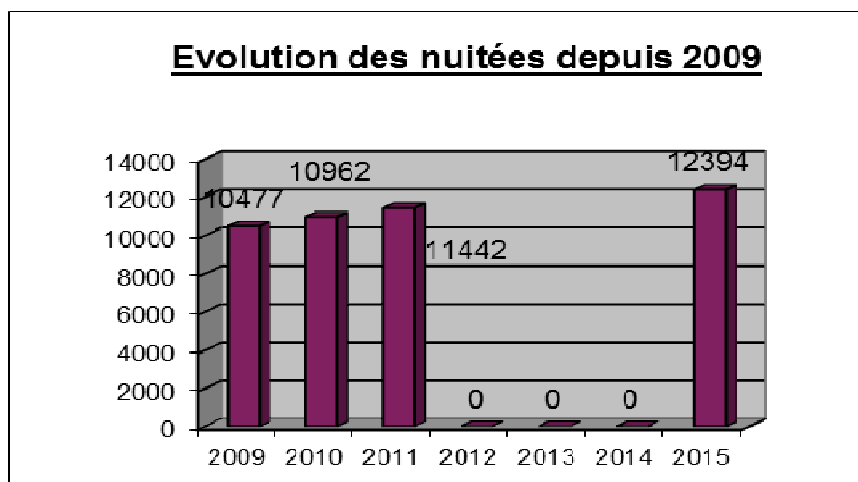
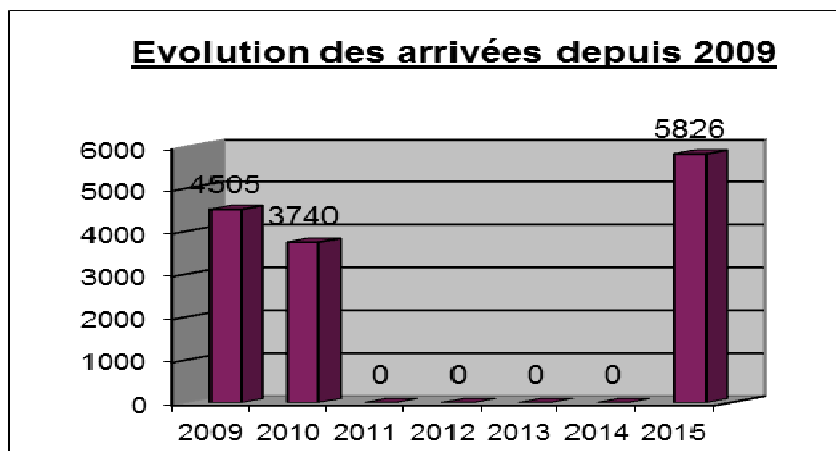
2011 : DSP : gérant : M et Mme SEGARD

2012-2013-2014 : gestion en régie directe avec activités annexes : gardien : Philippe MERELLE

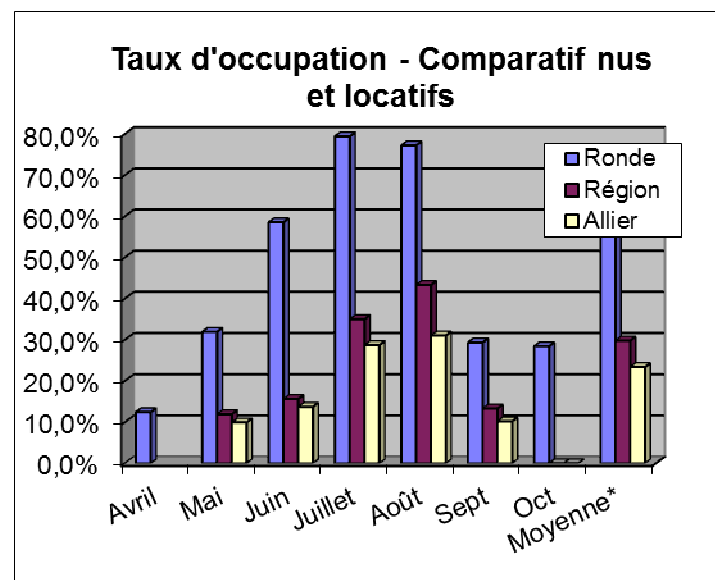
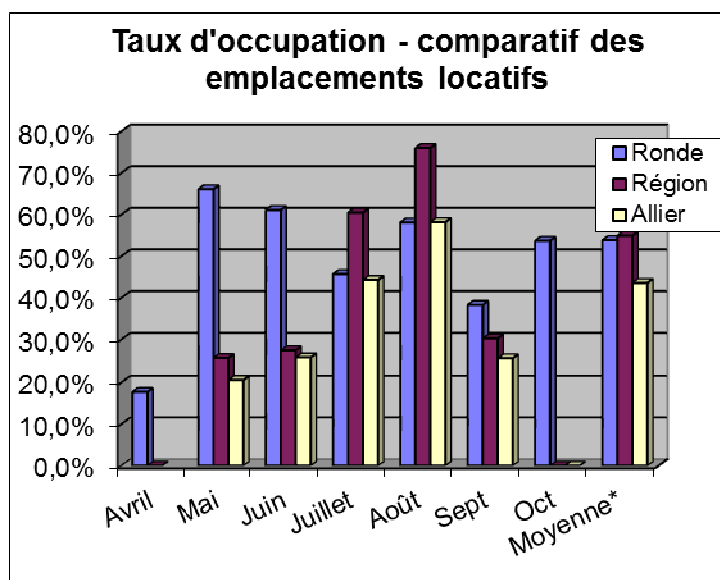
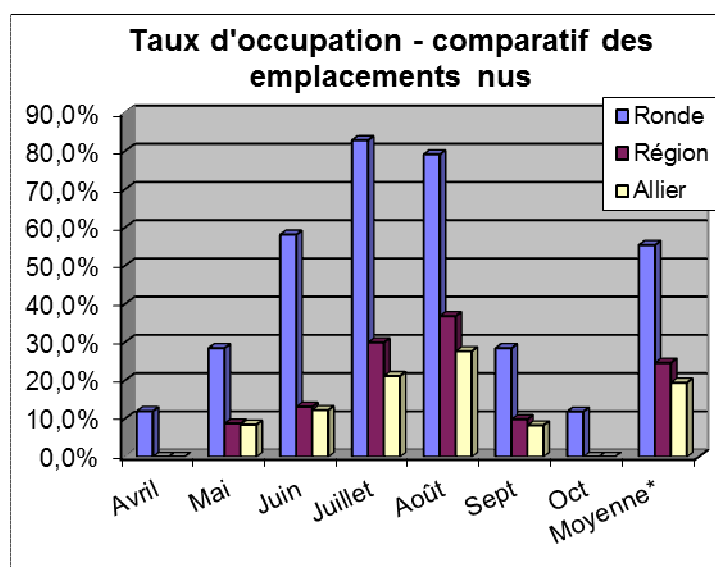
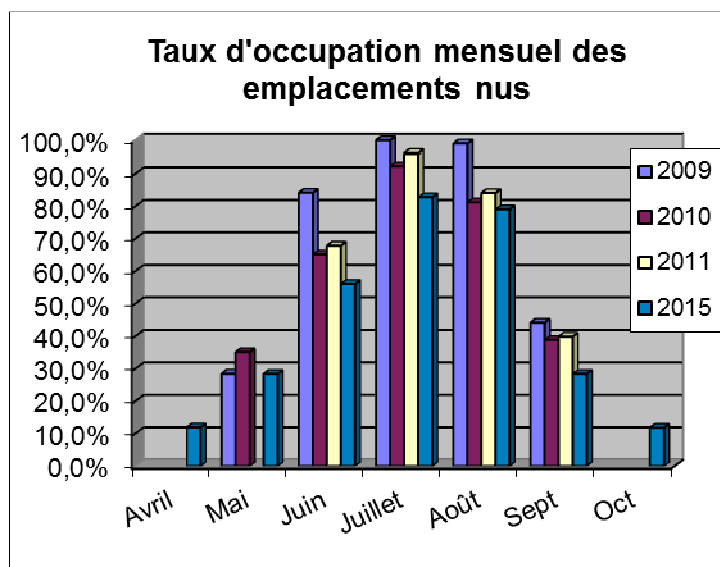
2015 : Régie à autonomie financière – gardien : Denis CHATEAUVIEUX

**Période d'ouverture : du 3 avril au 03 octobre 2015**

### **Statistiques :**

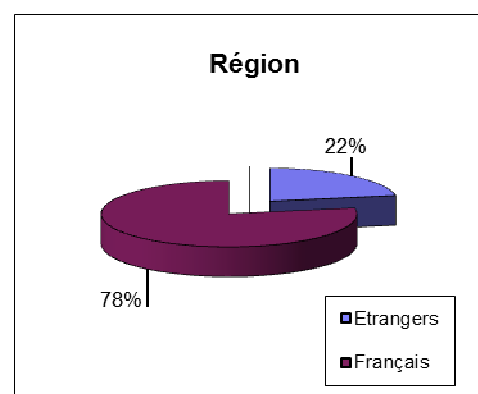
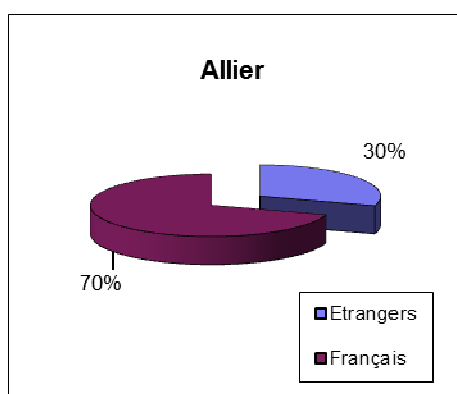
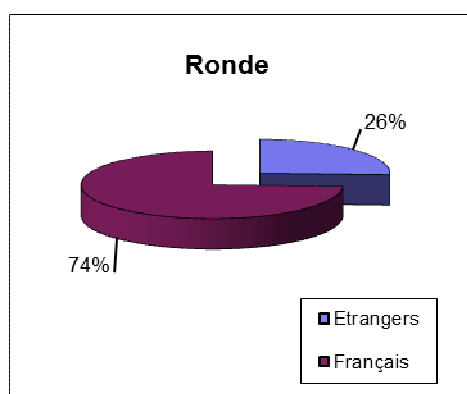


## Evolution du taux d'occupation pendant la saison



\* : hors avril et octobre

## Origine des campeurs



## Taris 2015

### Aire de camping-cars de la Moutte :

- o par rechargement électrique (4 heures) ..... **2,00 €** (sans changement)
- o par remplissage d'eau potable..... **2,00 €** (sans changement)

### Camping de la Ronde :

#### □ Sur emplacements :

- o Forfait 1 véhicule + 1 emplacement + 1 adulte ..... **7,70 €** (au lieu de 7,50 €)
- o Forfait 1 véhicule + 1 emplacement + 2 adultes ..... **10,50 €** (au lieu de 10,30 €)
- o Forfait 1 camping-car + 1 emplacement + 2 adultes ..... **10,30 €** (sans changement)
- o Adulte supplémentaire ..... **2,55 €** (au lieu de 2,50 €)
- o Enfant de 4 à 10 ans ..... **1,30 €** (sans changement)
- o Enfant de moins de 4 ans ..... **0,00 €** (sans changement)
- o Branchement électrique ..... **2,90 €** (au lieu de 2,80 €)
- o Lave-linge ..... **3,70 €** (au lieu de 3,60 €)
- o Chiens ..... **0,50 €** (sans changement)

#### □ Mobil'homes 4/6 personnes (27 m<sup>2</sup>) :

- o Semaine en haute saison ..... **410,00 €** (au lieu de 400,00 €)
- o Semaine en moyenne saison ..... **325,00 €** (au lieu de 320,00 €)
- o Semaine en basse saison ..... **215,00 €** (au lieu de 210,00 €)
- o Week-end en haute saison ..... **117,00 €** (au lieu de 115,00 €)
- o Week-end en moyenne saison ..... **97,00 €** (au lieu de 95,00 €)
- o Week-end en basse saison ..... **77,00 €** (au lieu de 75,00 €)
- o Nuit en haute saison..... **62,00 €** (au lieu de 60,00 €)
- o Nuit en moyenne saison..... **56,00 €** (au lieu de 55,00 €)
- o Nuit en basse saison ..... **46,00 €** (au lieu de 45,00 €)

#### □ Mobil'homes 4 personnes (27 m<sup>2</sup>) :

- o Semaine en haute saison ..... **390,00 €** (au lieu de 380,00 €)
- o Semaine en moyenne saison ..... **305,00 €** (au lieu de 300,00 €)
- o Semaine en basse saison ..... **205,00 €** (au lieu de 200,00 €)
- o Week-end en haute saison ..... **113,00 €** (au lieu de 110,00 €)
- o Week-end en moyenne saison ..... **92,00 €** (au lieu de 90,00 €)
- o Week-end en basse saison ..... **72,00 €** (au lieu de 70,00 €)
- o Nuit en haute saison ..... **56,00 €** (au lieu de 55,00 €)
- o Nuit en moyenne saison..... **51,00 €** (au lieu de 50,00 €)
- o Nuit en basse saison ..... **41,00 €** (au lieu de 40,00 €)

#### □ Mobil'homes 2/4 personnes (20 m<sup>2</sup>) :

- o Semaine en haute saison ..... **380,00 €** (au lieu de 370,00 €)
- o Semaine en moyenne saison ..... **295,00 €** (au lieu de 290,00 €)
- o Semaine en basse saison ..... **194,00 €** (au lieu de 190,00 €)
- o Week-end en haute saison ..... **107,00 €** (au lieu de 105,00 €)
- o Week-end en moyenne saison ..... **87,00 €** (au lieu de 85,00 €)
- o Week-end en basse saison ..... **66,00 €** (au lieu de 65,00 €)
- o Nuit en haute saison ..... **51,00 €** (au lieu de 50,00 €)
- o Nuit en moyenne saison..... **46,00 €** (au lieu de 45,00 €)
- o Nuit en basse saison ..... **41,00 €** (au lieu de 40,00 €)

□ les tarifs ci-dessus incluent la TVA au taux en vigueur : 20 %

□ la Taxe de séjour est due en sus suivant le tarif arrêté par la Communauté de Communes en Pays Saint-Pourcinois ;

□ les tarifs « Haute saison » étaient applicables du samedi de la semaine 26 au samedi de la semaine 34 ;

□ les tarifs « Moyenne saison » étaient applicables :

- o du samedi de la semaine 22 au vendredi de la semaine 26,
- o du dimanche de la semaine 34 au samedi de la semaine 37,

- les tarifs « Basse saison » étaient applicables :
  - jusqu'au vendredi de la semaine 22,
  - à partir du dimanche de la semaine 37 ;
- les tarifs « Résidence mobile » ont donné lieu :
  - au paiement d'arrhes de 30% du montant total du séjour à la réservation,
  - au versement d'une caution de **250,00 €** à la remise des clés.

## **Evolution des recettes de fonctionnement d'hébergement depuis 2009**

Chiffres TTC en Euros sauf pour 2015

	2009	2010	2011	2012	2013	2014	2015 (HT)
<b>Recette d'exploitation</b>	<b>46 274,10 €</b>	<b>51 558 €</b>	<b>58 788 €</b>	<b>69 630,90 € (2 locatifs)</b>	<b>72 386,17 € (2 locatifs)</b>	<b>80 356,50 € (6 locatifs)</b>	<b>80 330,20* € (6 locatifs)</b>

\* : la taxe de séjour de 2 265.40 € a été rajoutée alors que la trésorerie l'a enlevée cette année d'un point de vue comptable

**Soit pour 2015 un montant équivalent à 2014 malgré la mise en place du taux de TVA à 20 %.**

A noter également que concernant les mobil 'hommes le chiffre d'affaire était de 15 155 € pour 2014 soit à peine 6 000 € de plus qu'en 2013 et cette année il atteint la somme de 21 219.29 €.

## **Aire de camping-car**

### **Evolution des recettes de fonctionnement depuis 2009**

	2009	2010	2011	2012	2013	2014	2015 (HT)
<b>Recette d'exploitation</b>	<b>10 480 €</b>	<b>12 770 €</b>	<b>12 426 €</b>	<b>12 174 €</b>	<b>11 930 €</b>	<b>10 514 €</b>	<b>9 658.74 €</b>

## **Personnel**

### **4 agents :**

- Denis CHATEAUVIEUX : agent de maitrise en CDI à plein temps, contrat de droit privé bénéficiant du logement de fonction de la ronde
  - 3 saisonniers sous la responsabilité de ce dernier :
    - un saisonnier 6 mois à 24 h/semaine : 700 heures effectuées essentiellement au camping et en renfort à la buvette de la piscine
    - un saisonnier 2 mois à 24 h/semaine : 262 heures effectuées à la buvette de la piscine
    - un autre saisonnier deux mois divisé en deux : un mois par personne : 100 heures effectuées à la buvette de la piscine et au camping

## Activités annexes

### Nombres de locations mensuelles et annuelles :

Locations		Avril	Mai	Juin	Juillet	Août	Septembre	Octobre	Total
Rosalies	simple 1/2H	52	35	12	57	65	6	1	228
	simple 1H	5	7	6	9	13	0		40
	double 1/2H	23	15	6	21	31	3		99
	double 1H	3	1	1	2	17	1		25
Karts	1 place	41	28	31	83	97	7		287
	2 places	12	9	1	6	17	0		45

### Autres prestations:

		Avril	Mai	Juin	Juillet	Août	Septembre	Octobre	Total
Mini-golf	enfants			30	174	154	13		371
	adultes			24	193	257	16	1	491

### Chiffres d'affaires des locations et mini-golf :

	2013	2014	2015 (HT)
Mini-golf	1 607 €	1 239.50 €	1 590.41 €
Rosalie	1 558 €	1 248 €	2 383.52
Kart	495 €	686 €	955.64
<b>Total</b>	<b>3 660 €</b>	<b>3 173.5 €</b>	<b>4 927.57</b>

### Recette d'exploitation autres activités annexes :

	2013	2014	2015 (HT)
Boissons	4 685,30 €	4 508,80 €	8 201,78 €
Confiserie	42,40 €	59,40 €	113,36 €
Glaces	1 998,50 €	1 157,90 €	3 162,82 €
Produits régionaux	895,70 €	621,60 €	656,64 €
Snack	494,00 €	177,50 €	839,09 €
Viennoiserie	37,40 €	14,40 €	1 920,90 €
Buvette piscine	12 606,00 €	6 465,00 €	12 762,94 €
<b>Total</b>	<b>20 759,30 €</b>	<b>13 004,60 €</b>	<b>27 657,53 €</b>

### Marge des snacks pour la saison :

	Dépenses	Recettes	Soldes
Snacks	14 713,03	27 768,50 €	13 055,47€

La buvette de la piscine a été ouverte 70 jours ce qui représente 393 heures

# Travaux de renouvellement et de réparations à prévoir

## 1/Emplacements

- Electricité : **-rajouter des prises sur les bornes électriques** : 6 emplacements sans électricité sachant que dans 99% des cas les campeurs souhaitent l'électricité. Cela pose des problèmes de gestion et de sécurité. Les emplacements sans électricité sont : 6-7- 17- 28- 47- 59- : **prioritaires** (attention un campeur a pu ouvrir un boîtier en fin de saison)
  - numérotation sur borne : prise=emplacement numéro de prise par emplacement : mettre des autocollants
- Plomberie : -mettre des prestos à la place des robinets : à l'extérieure : pour économie d'eau
- Modification de la haie au niveau des Camping-car : à gauche il faut supprimer la petite haie qui est après les poubelles.

## 2/Sanitaires

### **-Machine à laver : voir si l'existante est réparable**

- Supprimer les lavoirs ? : à étudier mais un seul serait suffisant car ils ne servent que très peu (quand la machine est en panne) et esthétiquement c'est un peu dépassé.
- Eviers vaisselle vétustes : **à changer Important** Eau mitigée souvent froide : cela dépend des périodes de la journée
- Modifier les têtes de robinet ou de purge pour que les campeurs ne puissent plus les toucher : une personne a fermé l'arrivée d'eau froide et donc l'eau ne sortait plus dans les douches. Il a fallu trouver le problème...
- Minuteur à prévoir pour que la lumière soit éteinte la nuit ou uniquement si nécessaire, avec des cellules : économie + insectes en moins

### **Douches : important très prioritaire**

- Revoir l'installation : pousser à la place des mitigeurs  
Pommeaux et flexibles
- Bacs à douches vétustes : tapis antidérapants vétustes nids à microbes - glissants
- Carrelage et faïence à refaire dans les douches

## 3/Mobil-homes

### Extérieur :

- Vérifier les calages des MH : F : fermeture d'aplomb**
- Proposition : Jardinières sur les balustrades à rajouter : à chiffrer

## 4/Accueil

- Refaire la façade pour être plus accueillant et attirant, l'égayer : à étudier
- Faire un affichage panneau snack
- Disposition meuble de rangement bar et matériel de golf
- Panneau d'affichage vierge extérieur : à chiffrer
- WIFI (perte d'argent) : à chiffrer y coût de fonctionnement. A voir entre mairie et services techniques**
- Grand plan du camping : à chiffrer et à mettre derrière la banque d'accueil

## **5/Entrée du camping**

- Changer de place la barrière : Déplacement de l'accueil assez loin pour les personnes âgées : à chiffrer mais attention au stationnement entre l'entrée de l'île et la barrière**
- Défibrillateur : à voir avec Lions Club ou autres associations : A noter que ce sera un plus mais pour l'accident cardiaque du 30 septembre à l'aire de camping-car personne n'est aller chercher celui qui se trouve sur place.
- Faire appliquer le Panneau interdiction de stationner et de dormir sur le quai de la ronde**
- Panneau privé sur la maison de fonction : sur la porte d'entrée de Denis**

## **6/Snack camping**

- Plan de travail aux normes : à chiffrer
- Portes serviettes : pour torchons : à voir
- Hotte + vmc : à chiffrer
- Changer le bar de place : voir sur place sans travaux

## **7/Snack piscine**

- Ventilation dans l'Algeco pour protéger les moteurs des congélateurs : à chiffrer

## **8/Jeux extérieur**

- Récupérer balles de mini-golf d'occasion :
- SAV pour Rosalie et karts : à revoir avec CTM dans ces cas-là.
- 2 petits karts supplémentaires : à chiffrer